



Guida all'utilizzo e
alla manutenzione
dei serramenti METRA



METRA
Italian Style Emotions

Indice

A te che hai scelto METRA Pag. 4

Raccomandazioni generali Pag. 7

Utilizzo delle finestre Pag. 8

Tipologia delle forme

Finestre ad un'anta

Finestre ad anta-ribalta

Finestre ad apertura logica (ribalta-anta)

Finestre a vasistas (cremonese in verticale)

Finestre a vasistas (cremonese in orizzontale)

Finestre a due ante

Finestre a due ante anta-ribalta

Finestre a bilico orizzontale

Finestre a bilico verticale

Finestra a vasistas-scorrevole parallelo

Finestre a sporgere

Finestre scorrevoli con maniglie a vaschetta

Finestre scorrevoli con cremonese

Porte e finestre scorrevoli alzanti

Porte scorrevoli a libro

Accessori supplementari

Utilizzo delle porte Pag. 16

Porte ad un'anta

Porte a due ante

Porta a due ante con maniglione antipanico

Accessori supplementari

Pulizia e manutenzione dei serramenti di alluminio Pag. 20

Prodotti consigliati

Pulizia del serramento

Manutenzione del serramento

Ventilazione degli ambienti

Raccomandazioni generali

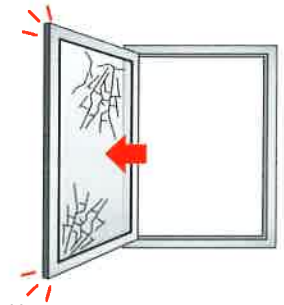
Per conservare la funzionalità e garantire la sicurezza della vostra finestra si devono rispettare le seguenti indicazioni:



Non caricare l'anta della finestra con peso supplementare



Non inserire oggetti fra anta e telaio



Non sbattere o spingere l'anta contro le murature



Nel caso in cui bambini o persone con handicap psicologici abbiano accesso alla finestra, bisogna assicurarsi che l'anta non si apra applicando un limitatore di apertura o una maniglia chiudibile a chiave



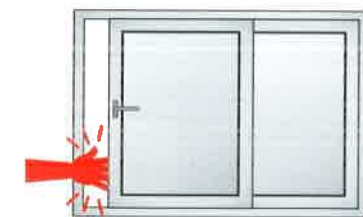
Quando ci sono forti correnti d'aria non lasciare la finestra in posizione di apertura



Attenzione! La chiusura improvvisa di un'anta può provocare lesioni. Non inserite le dita o la mano fra telaio e anta quando state chiudendo la finestra.



Rischio di inciampo e caduta



Rischio di schiacciamento



Nota: Le eventuali regolazioni o sostituzioni di parti usurate o danneggiate dei serramenti devono essere effettuate esclusivamente da personale competente.

Utilizzo delle finestre

Tipologia delle forme

Le istruzioni di utilizzo valgono per svariate forme



Finestra tradizionale

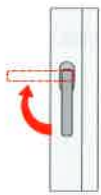


Finestra non ortogonale



Finestra ad arco

Finestre ad un'anta



Posizione di chiusura



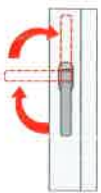
Posizione di apertura

Posizione di chiusura: Maniglia in posizione verticale rivolta verso il basso.

Posizione di apertura: Aprire l'anta girando la maniglia di 90° verso l'alto.

Chiudere dalla posizione di apertura: Spingere l'anta contro il telaio e girare la maniglia di 90° verso il basso.

Finestre ad anta-ribalta



Posizione di chiusura



Posizione di apertura ad anta



Posizione di apertura a vasistas

Posizione di chiusura: Maniglia in posizione verticale rivolta verso il basso.

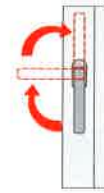
Posizione di apertura ad anta: Aprire l'anta girando la maniglia di 90° verso l'alto.

Chiudere dalla posizione di apertura ad anta: Spingere l'anta contro il telaio e girare la maniglia di 90° verso il basso.

Posizione di apertura a vasistas: Aprire l'anta girando la maniglia di 180°.

Chiudere dalla posizione di apertura a vasistas: Spingere l'anta contro il telaio e girare la maniglia di 180° verso il basso.

Finestre ad apertura logica (ribalta-anta)



Posizione di chiusura



Posizione di apertura a vasistas



Posizione di apertura ad anta

Posizione di chiusura: Maniglia in posizione verticale rivolta verso il basso.

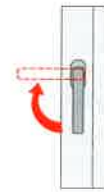
Posizione di apertura a vasistas: Aprire l'anta girando la maniglia di 90° verso l'alto.

Chiudere dalla posizione di apertura a vasistas: Spingere l'anta contro il telaio e girare la maniglia di 90° verso il basso.

Posizione di apertura ad anta: Aprire l'anta girando la maniglia di 180°.

Chiudere dalla posizione di apertura ad anta: Spingere l'anta contro il telaio e girare la maniglia di 180° verso il basso.

Finestre a vasistas (cremonese in verticale)

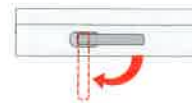


Posizione di chiusura: Maniglia in posizione verticale rivolta verso il basso.

Posizione di apertura: Aprire l'anta girando la maniglia di 90° verso l'alto.

Chiudere dalla posizione di apertura: Spingere l'anta contro il telaio e girare la maniglia di 90° verso il basso.

Finestre a vasistas (cremonese in orizzontale)



Posizione di chiusura



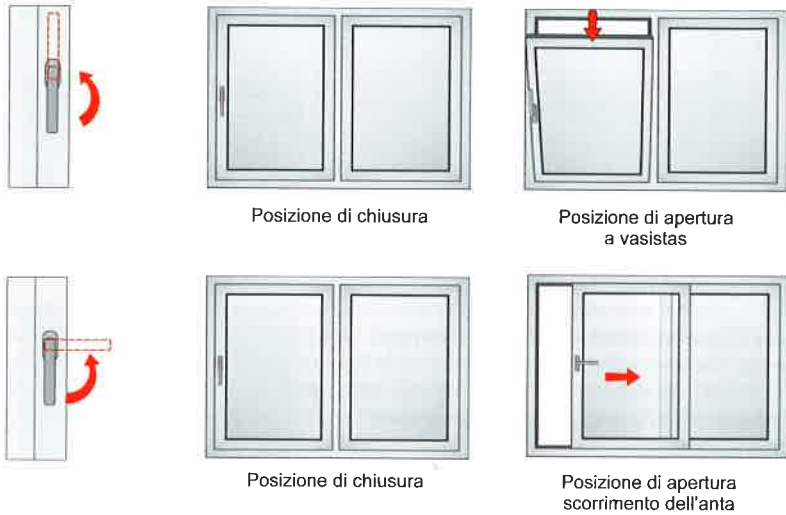
Posizione di apertura

Posizione di chiusura: Maniglia in posizione orizzontale rivolta verso destra/sinistra.

Posizione di apertura: Aprire l'anta girando la maniglia di 90° verso il basso.

Chiudere dalla posizione di apertura: Spingere l'anta contro il telaio e girare la maniglia di 90° verso l'alto.

Finestra a vasistas-scorrevole parallelo



Posizione di chiusura: Maniglia in posizione verticale rivolta verso il basso.
Apertura a vasistas: Aprire l'anta girando la maniglia di 180°.
Scorrimento dell'anta: Aprire l'anta girando la maniglia di 90° verso l'alto, tirare l'anta verso l'interno e farla scorrere verso destra o sinistra.
Chiudere dalla posizione di apertura: Far scorrere l'anta nella direzione di chiusura, premerla verso il telaio e girare la maniglia di 90° verso il basso.

Finestre a sporgere



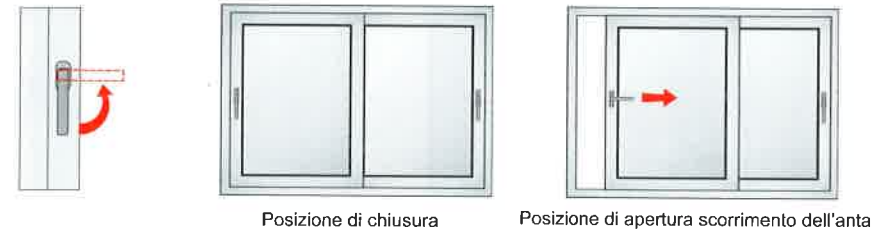
Posizione di chiusura: Maniglia in posizione orizzontale rivolta verso destra/sinistra.
Posizione di apertura: Aprire l'anta girando la maniglia di 90° verso l'alto e spingerla verso l'esterno fino al fine corsa dei bracci.
Chiudere dalla posizione di apertura: Tirare l'anta contro il telaio e girare la maniglia di 90° verso il basso.

Finestre scorrevoli con maniglie a vaschetta



Posizione di chiusura: Corsore sull'indicatore rosso.
Posizione di apertura: Aprire l'anta spostando il cursore sull'indicatore verde e farla scorrere lateralmente.
Chiudere dalla posizione di apertura: Far scorrere l'anta in direzione di chiusura contro il telaio e spostare il cursore sull'indicatore rosso.

Finestre scorrevoli con cremone



Posizione di chiusura: Maniglia in posizione verticale rivolta verso il basso.
Posizione di apertura: Aprire l'anta girando la maniglia di 90° verso l'alto e farla scorrere lateralmente.
Chiudere dalla posizione di apertura: Far scorrere l'anta in direzione di chiusura contro il telaio e girare la maniglia di 90° verso il basso.

Porte e finestre scorrevoli alzanti



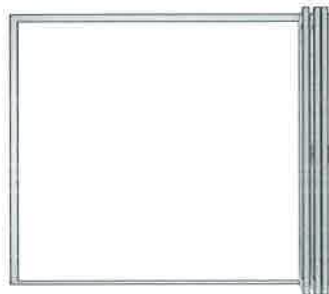
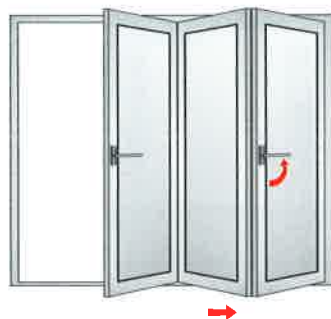
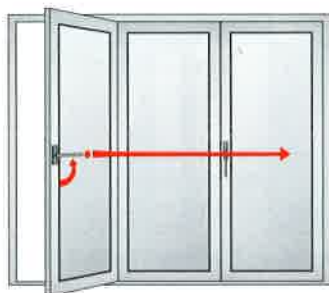
Posizione di chiusura: Maniglia in posizione verticale girata verso l'alto.
Posizione di apertura: Aprire l'anta girando la maniglia di 180° verso il basso (l'anta viene alzata in modo da poter scorrere con minimo attrito) e farla scorrere lateralmente.
Chiudere dalla posizione di apertura: Far scorrere l'anta in direzione di chiusura contro il telaio e girare la maniglia di 180° verso l'alto.

Utilizzo delle finestre

Porte scorrevoli a libro



Posizione di chiusura



Posizioni di scorrimento ed impacchettamento

Nota:

Con tutte le soluzioni, inizialmente sbloccare ed aprire l'anta principale.

Posizione di chiusura: Maniglia in posizione verticale rivolta verso il basso.

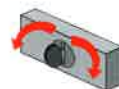
Posizione di apertura: Aprire l'anta principale girando la maniglia di 90° verso l'alto e sbloccare le ante successive allo stesso modo.

L'anta principale (se necessario) deve essere aperta completamente in modo da poter essere agganciata sulla seconda anta; a questo punto, estrarre le ante rimanenti ed impacchettarle lateralmente.

Chiudere dalla posizione di apertura: Far scorrere le ante in direzione di chiusura contro il telaio e girare le maniglie di 90° verso il basso.

Accessori supplementari

Blocco di apertura ad anta



L'accessorio impedisce l'apertura ad anta di una finestra ad anta-ribalta ma ne consente la sola apertura a vasistas.

Accessorio aperto



Accessorio chiuso



Limitatore di apertura

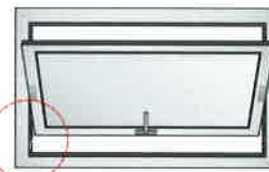


Con l'impiego di un limitatore si ottiene:

- un'apertura personalizzata dell'anta impedendone l'apertura totale
- controllo dei movimenti indesiderati dell'anta in presenza di correnti d'aria

Il limitatore di apertura può essere regolato aumentando o diminuendo l'effetto frenante, non necessita di manutenzione e non deve essere oliato.

Limitatore di apertura per bilico orizzontale



Con l'impiego di un limitatore si ottiene un'apertura personalizzata dell'anta, impedendone l'apertura totale.

Per la pulizia esterna occorre sganciare il limitatore, continuare a girare l'anta per 180° fino a farla scattare nel dispositivo opzionale di bloccaggio per le pulizie.

Utilizzo delle porte

Per tirare o spingere una porta utilizzare sempre la maniglia e non la chiave stessa, per non correre il pericolo di schiacciamento delle dita.

La chiusura della serratura deve sempre avvenire attraverso giri di chiave completi per poterne sfruttare appieno le caratteristiche.

Porte ad un'anta



Aprire dall'esterno:

Girare la chiave in direzione della cerniera e scostare la porta. Aprire la porta usando il maniglione o la maniglia.

Chiudere dall'esterno:

Accostare l'anta al telaio e chiuderla con giri di chiave completi in direzione del telaio.



Aprire dall'interno:

Girare la chiave in direzione della cerniera, abbassare la maniglia e aprire la porta.

Chiudere dall'interno:

Accostare l'anta al telaio e chiuderla con giri di chiave completi in direzione del telaio.

Porte a due ante



Apertura dell'anta principale:

Sbloccare l'anta con giri di chiave completi in direzione della cerniera, azionare la maniglia ed aprire la porta.

Chiusura: Procedere in senso inverso.



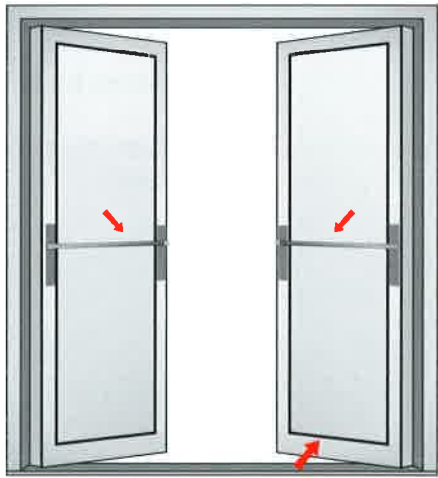
Apertura dell'anta secondaria:

Sbloccare il catenaccio ed aprire l'anta.

Chiusura: Procedere in senso inverso.

Utilizzo delle porte

Porta a due ante con maniglione antipanico



Nei casi d'emergenza, le porte chiuse si aprono dall'interno agendo sui maniglioni antipanico.



Apertura dell'anta principale dall'esterno:
Aprire l'anta principale girando la chiave in direzione della cerniera e tirare l'anta tramite la maniglia
Chiusura: Procedere in senso inverso.

Apertura dell'anta principale dall'interno:
Spingere il maniglione antipanico.
L'anta si apre anche con la porta chiusa con chiave.

Apertura dell'anta secondaria:
Spingere il maniglione antipanico
Entrambe le ante si aprono anche con la porta chiusa a chiave.

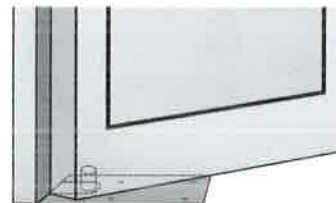
Accessori supplementari

Il chiudiporta aereo o a pavimento chiude automaticamente la porta.
Con alcuni chiudiporta l'anta può essere tenuta bloccata in posizione aperta.
Per richiudere la porta occorre tirare leggermente l'anta nel senso di chiusura e rilasciarla, l'anta si chiuderà in modo automatico.

Chiudiporta aereo



Chiudiporta a pavimento



Pulizia e manutenzione dei serramenti di alluminio



Rispettando le norme di pulizia e manutenzione di seguito riportate, i serramenti in alluminio manterranno le proprie qualità prestazionali di tenuta iniziale e di bellezza superficiale. Per conservare queste qualità, i profilati e le superfici esposte devono subire una regolare pulizia e manutenzione.

La frequenza di intervento dipende dall'ambiente circostante l'edificio, e deve essere maggiore in prossimità delle coste, in zone industriali ed in aree fortemente inquinate.



Pulire i profilati in alluminio è molto semplice, basta passarli accuratamente con una spugna o con un panno morbido bagnato con l'apposito detergente.

Il detergente non deve essere abrasivo, non a base di ammoniaca, non a base di cloro (es: candeggina) o prodotti alcalini o acidi.

La manutenzione dei profilati dei telai è spesso abbinata alla pulizia dei vetri, **si consiglia vivamente di pulire le superfici quando non sono esposte a fonti di calore e raggi solari.**

NON UTILIZZARE!



- Prodotti chimici aggressivi alcalini (Esempio: ammoniaca).
- Acidi forti.
- Ipocloriti (es:candeggina).
- Prodotti ossidanti.
- Solventi al nitro-acetone
- Panni abrasivi

COSA UTILIZZARE!

Utilizzare il detergente specifico per la pulizia delle parti in alluminio di porte e finestre, con finitura superficiale anodizzata o con finitura verniciata.

NOTE IMPORTANTI!

L'alluminio anodizzato e verniciato non può entrare in contatto con malta umida o gesso. Durante il lavoro di muratura quindi, è consigliato sempre proteggere telai ed ante, onde evitare possibili danneggiamenti.

Prodotti consigliati



Mu 0455 - Set di pulizia e manutenzione per serramenti con finitura superficiale verniciata.

In confezione:

- Prodotto per la pulizia regolare dell'alluminio verniciato
- Prodotto specifico per le guarnizioni in EPDM
- Prodotto per lubrificare le apparecchiature

Mu 0456 - Set di pulizia e manutenzione per serramenti con finitura superficiale anodizzata.

In confezione:

- Prodotto per la pulizia regolare dell'alluminio anodizzato.
- Prodotto specifico per le guarnizioni in EPDM
- Prodotto per lubrificare le apparecchiature

Nota: questi prodotti possono essere acquistati tramite il vostro serramentista di fiducia indicando il codice a seconda del tipo di finitura del serramento (verniciato/ossidato)

Pulizia del serramento



Pulizia all'interno del serramento

Per garantire un buon funzionamento il vostro serramento dovrebbe essere ispezionato periodicamente per verificare che non ci siano residui o corpi estranei nelle guide e nelle fessure del serramento stesso. Tale operazione preserva l'eventuale otturazione dei fori di drenaggio consentendo al serramento di conservare le proprie prestazioni.



Pulizia dei fori di drenaggio

A tale proposito rimuovere polvere e sporco con un aspirapolvere e, nel caso ci siano i fori di drenaggio otturati, rimuovere accuratamente l'ostruzione aiutandosi con un accessorio simile ad un'astina.

Pulizia e manutenzione dei serramenti di alluminio

Manutenzione del serramento

Oltre alla pulizia dei profilati, bisogna provvedere periodicamente alla manutenzione delle guarnizioni di tenuta e degli accessori, nonché al controllo per individuare eventuali segni di usura o danneggiamento.

Nota: Le eventuali regolazioni o sostituzioni di parti usurate o danneggiate dei serramenti devono essere effettuate esclusivamente da personale competente.



1) Prodotto lubrificante per apparecchiature

Le parti mobili e tutti i punti di chiusura devono essere lubrificati.

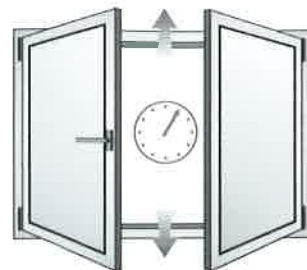
Il prodotto deposita un velo protettivo sulle parti trattate migliorando la movimentazione e attenuando possibili fastidiosi rumori di movimentazione.



2) Prodotto per guarnizioni

Passando le guarnizioni con l'apposito stick ed un panno, le guarnizioni conservano la loro corretta elasticità.

Ventilazione degli ambienti



A) Con riscaldamento acceso aerare i locali come indicato nello schema più volte al giorno per circa 5 minuti.



B) Con riscaldamento spento Aerare i locali come indicato nello schema, con tempo prolungato secondo l'utilizzo.

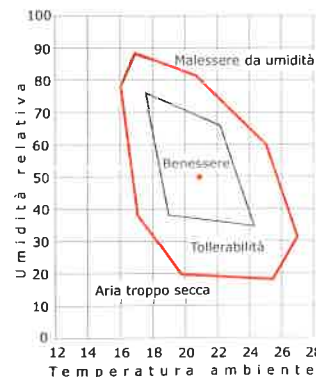


Grafico del benessere

I Vostri nuovi infissi METRA garantiscono elevate prestazioni di permeabilità all'aria e tenuta all'acqua, richieste dalle specifiche Norme per il risparmio energetico.

La mancanza di ricambio d'aria tra l'interno e l'esterno dei locali può essere causa dell'innalzamento del grado di umidità relativa che viceversa, per contenere il fenomeno della condensa, deve essere mantenuta nella normalità, intervenendo come indicato negli schemi A e B.

Indichiamo altre possibili sorgenti di umidità nelle abitazioni quali:

- bollitura d'acqua
- cottura dei cibi
- bucato
- doccia
- piante da appartamento
- numero di persone presenti nei locali, ecc.

L'aria umida si deposita sugli infissi e su materiali non porosi (es: vetro) sotto forma di condensa e sulle pareti sotto forma di eventuali muffe e macchie di ristagno.

La condensa inizia a formarsi quando la temperatura delle pareti del locale è inferiore alla temperatura denominata "temperatura di rugiada".

La temperatura di rugiada è determinata dai seguenti fattori:

- Grado di umidità relativa interna dei locali
- Temperatura interna dei locali

L'aerazione dei locali fa tornare l'umidità dell'aria a valori normali.

Con l'aerazione breve e ripetuta si spreca poca energia garantendo un efficace ricambio d'aria.

Il benessere abitativo, come indicato nel grafico, si raggiunge in funzione della temperatura dell'ambiente e dell'umidità relativa.

Esempio: temperatura ambiente 21°C e Umidità relativa 50% si ottiene una condizione di **BENESSERE**.